



**АДМИНИСТРАЦИЯ
ГАЛИЧСКОГО МУНИЦИПАЛЬНОГО РАЙОНА
КОСТРОМСКОЙ ОБЛАСТИ**

ПОСТАНОВЛЕНИЕ

от « 31 » октября 2023 года № 376

г. Галич

**Об утверждении муниципальной инвестиционной программы по
обеспечению инфраструктурой земельных участков для
осуществления строительства на территории Галичского
муниципального района на 2023-2025 годы.**

В соответствии с Бюджетным кодексом Российской Федерации, руководствуясь постановлением администрации Галичского муниципального района Костромской области от 17.02.2014 года № 53 «Об утверждении Порядка разработки, реализации и оценки эффективности муниципальных программ Галичского муниципального района Костромской области», Уставом Галичского муниципального района Костромской области,

ПОСТАНОВЛЯЮ:

1. Утвердить муниципальную инвестиционную программу по обеспечению инфраструктурой земельных участков для осуществления жилищного строительства на территории Галичского муниципального района Костромской области.

2. Контроль за исполнением настоящего постановления возложить на первого заместителя главы администрации Галичского муниципального района Костромской области В.А. Фоменко.

3. Настоящее постановление вступает в силу со дня его подписания и подлежит официальному опубликованию.

Глава
муниципального района

А.Н. Потехин

Утверждена
постановлением администрации
Галичского муниципального района
Костромской области
от «___» октября 2023 года № ____

**Муниципальная инвестиционная программа по обеспечению
инфраструктурой земельных участков для осуществления
строительства на территории Галичского муниципального района на
2023-2025 годы.**

Раздел I. ПАСПОРТ МУНИЦИПАЛЬНОЙ ПРОГРАММЫ

| | |
|---------------------------------------------------|-----------------------------------------------------------------------------------------------------------------------------------------------------------------------------------------------------------------------------------------------------------------------------------------------------------------------------------------------------------------------------------------------------|
| Наименование муниципальной программы | Муниципальная инвестиционная программа по обеспечению инфраструктурой земельных участков для осуществления строительства на территории Галичского муниципального района на 2023-2025 годы |
| Ответственный исполнитель муниципальной программы | Отдел архитектуры, строительства, жилищно-коммунального хозяйства, дорожного хозяйства и природных ресурсов администрации Галичского муниципального района Костромской области |
| Исполнители муниципальной программы | Отдел архитектуры, строительства, жилищно-коммунального хозяйства, дорожного хозяйства и природных ресурсов администрации Галичского муниципального района Костромской области, управление финансов администрации Галичского муниципального района Костромской области |
| Соисполнители муниципальной программы | -ресурсно-снабжающие организации, осуществляющие деятельность на территории Галичского муниципального района; - комитет по управлению муниципальным имуществом и земельными ресурсами администрации Галичского муниципального района Костромской области, -Департамент строительства, ЖКХ и ТЭК Костромской области; -Департамент имущественных и земельных отношений Костромской области. |
| Участники муниципальной программы | 1) ресурсно-снабжающие организации Галичского муниципального района Костромской области; 2) граждане (участники специальной военной операции и члены их семей; молодые семьи; дети-сироты и дети, оставшиеся без попечения родителей; семьи, имеющие |

трех и более детей)

| | |
|------------------------------------------------------------|------------------------------------------------------------------------------------------------------------------------------------------------------------------------------------------------------------------------------------------------------------------------------------------------------------------------------------------------------------------------------------------------------------------------------------------------------------------------------------------------------------------------------------|
| Сроки реализации Муниципальной программы | 2023-2025 годы |
| Цель Муниципальной программы | Улучшение жилищных условий различных категорий граждан, в том числе участников специальной военной операции и членов их семей |
| Задачи Муниципальной программы | 1. Предоставление земельных участков, обеспеченных объектами инфраструктуры, различным категориям граждан; 2. Определение источников финансирования для создания объектов инфраструктуры; 3. Выработка механизма обеспечения земельных участков объектами необходимой инфраструктуры. |
| Целевые показатели Муниципальной программы | 1. Количество семей, улучшивших жилищные условия (единиц). 2. Количество земельных участков, обеспеченных инфраструктурой, предоставленных отдельным категориям граждан в связи с проведением специальной военной операции для жилищного строительства (единиц); 3. Количество земельных участков, обеспеченных инфраструктурой, предоставленных различным категориям граждан для жилищного строительства (единиц); 4. Количество земельных участков, обеспеченных инфраструктурой, для жилищного строительства (единиц); |
| Объемы и источники финансирования Муниципальной программы | Общий объем финансирования Муниципальной программы составляет 15 млн. рублей, в том числе: В 2023 году – 0 рублей; В 2024 году – 3 млн. рублей; В 2025 году – 12 млн. рублей |
| Ожидаемые результаты от реализации Муниципальной программы | 1. Количество семей, улучшивших жилищные условия - 36 единиц; 2. Количество земельных участков, обеспеченных инфраструктурой, для жилищного строительства – 36 единиц. 3. Количество земельных участков, обеспеченных |

инфраструктурой, предоставленных различным категориям граждан для жилищного строительства – 36 единиц.

Раздел II. Характеристика текущего состояния сферы реализации муниципальной программы

2.1. Развитие жилищного строительства и, прежде всего, улучшение жилищных условий граждан Галичского муниципального района Костромской области является главным фактором, обеспечивающим благосостояние его жителей.

Основной задачей становится определение и предоставление земельных участков для жилищного строительства, которые обеспечены объектами социальной, транспортной и инженерной инфраструктурой.

2.2. В 2022 году Администрацией Галичского муниципального района Костромской области проведено 6 аукционов на право заключения договора аренды в отношении 6 земельных участков, по итогам которых заключено 6 договоров аренды земельных участков (с размером годовой арендной платы 63 680 руб. 00 коп.). Кроме того, по итогам проведенных в 2022 году 8 аукционов по продаже 8 земельных участков заключено 8 договоров купли-продажи земельных участков (на сумму 821 000 руб. 00 коп.).

В 2022 администрацией Галичского муниципального района были предоставлены 2 земельных участка отдельным льготным категориям граждан в собственность бесплатно, под эксплуатацию индивидуального жилого дома (многодетные семьи).

Строительство, ремонт (содержание) автомобильных дорог Галичского муниципального района Костромской области осуществляется в рамках федерального финансирования (национальный проект «Безопасные качественные дороги», программа жилищного строительства субъектов Российской Федерации федерального проекта «Жилье»), а также за счет средств Дорожного фонда Костромской области и местного бюджета.

2.3. В рамках проведенного анализа эффективности использования земельных участков, определения возможности вовлечения их в оборот в целях жилищного строительства, муниципальным образованием сформирован перечень наиболее перспективных земельных участков, возможных к предоставлению различным категориям граждан, в том числе участникам специальной военной операции и их членам их семей.

Администрацией Галичского муниципального района Костромской области определена 1 территория (земельный участок), общая площадь которой составляет 4,95 га. Градостроительный потенциал освоения этой территории составит 86 400 кв. метров жилья.

Перечень земельных участков, предназначенных для предоставления в собственность бесплатно для индивидуального жилищного строительства

отдельным категориям граждан связи с проведением специальной военной операции

| Наименование муниципального образования | Градостроительный потенциал, тыс. м ² | Количество и площадь промежуточных земельных участков | |
|-----------------------------------------|--------------------------------------------------|-------------------------------------------------------|--------------|
| | | шт | га |
| Галичский муниципальный район | 64 800 | 27 | 3,6 |
| № п/п | Адрес земельного участка | Кадастровый номер | Площадь кв.м |
| 1 | Костромская область, Галичский район, д. Лаптево | 44:04:023304:384 | 1 310 |
| 2 | Костромская область, Галичский район, д. Лаптево | 44:04:023304:385 | 1 631 |
| 3 | Костромская область, Галичский район, д. Лаптево | 44:04:023304:386 | 1 310 |
| 4 | Костромская область, Галичский район, д. Лаптево | 44:04:023304:387 | 1 310 |
| 5 | Костромская область, Галичский район, д. Лаптево | 44:04:023304:368 | 1 183 |
| 6 | Костромская область, Галичский район, д. Лаптево | 44:04:023304:379 | 1 168 |
| 7 | Костромская область, Галичский район, д. Лаптево | 44:04:023304:372 | 1 130 |
| 8 | Костромская область, Галичский район, д. Лаптево | 44:04:023304:376 | 1 117 |
| 9 | Костромская область, Галичский район, д. Лаптево | 44:04:023304:374 | 1 105 |
| 10 | Костромская область, Галичский район, д. Лаптево | 44:04:023304:378 | 1 504 |
| 11 | Костромская область, Галичский район, д. Лаптево | 44:04:023304:373 | 1 504 |
| 12 | Костромская область, Галичский район, д. Лаптево | 44:04:023304:366 | 1 504 |
| 13 | Костромская область, Галичский район, д. Лаптево | 44:04:023304:369 | 1 502 |
| 14 | Костромская область, Галичский район, д. Лаптево | 44:04:023304:391 | 1 398 |
| 15 | Костромская область, Галичский район, д. Лаптево | 44:04:023304:393 | 1 431 |
| 16 | Костромская область, Галичский район, д. Лаптево | 44:04:023304:394 | 1 271 |
| 17 | Костромская область, Галичский район, д. Лаптево | 44:04:023304:395 | 1 250 |
| 18 | Костромская область, Галичский район, д. Лаптево | 44:04:023304:389 | 1 453 |
| 18 | Костромская область, Галичский район, д. Лаптево | 44:04:023304:388 | 1 335 |
| 20 | Костромская область, Галичский район, д. Лаптево | 44:04:023304:390 | 1 202 |
| 21 | Костромская область, Галичский район, д. Лаптево | 44:04:023304:392 | 1 280 |
| 22 | Костромская область, Галичский район, д. Лаптево | 44:04:023304:396 | 1 279 |

| | | | |
|----|-----------------------------------------------------|-------------------|-------|
| | д. Лаптево | | |
| 23 | Костромская область, Галичский район, д. Лаптево | 44:04:000000:771 | 1 159 |
| 24 | Костромская область, Галичский район, д. Лаптево | 44:04:023304:370 | 1 273 |
| 25 | Костромская область, Галичский район, д. Лаптево | 44:04:023304:3У40 | 1 500 |
| 26 | Костромская область, Галичский район, д. Лаптево | 44:04:023304:3У38 | 1 500 |
| 27 | Костромская область, Галичский район, д. Лаптево | 44:04:023304:3У36 | 1 500 |

**Перечень земельных участков, предназначенных для предоставления
гражданам в собственность бесплатно для индивидуального жилищного
строительства**

| Наименование муниципального образования | Градостроительный потенциал, тыс. м ² | Количество и площадь земельных участков | |
|-----------------------------------------------|-----------------------------------------------------|--------------------------------------------|------|
| | | шт | га |
| Галичский муниципальный район | 21 600 | 9 | 1,35 |

| № п/п | Адрес земельного участка | Категория земель | Площадь кв.м. | Вид разрешенного использования | Информация об обеспеченности инженерной инфраструктурой |
|----------|--------------------------------------------------------------|--------------------------------|------------------|------------------------------------------------------|------------------------------------------------------------------|
| 1 | Костромская область, Галичский район, д. Лаптево | земли населённых пунктов | 1500 | для индивидуального жилищного строительства | Электроснабжение Газоснабжение |
| 2 | Костромская область, Галичский район, д. Лаптево | земли населённых пунктов | 1500 | для индивидуального жилищного строительства | Электроснабжение Газоснабжение |
| 3 | Костромская область, Галичский район, д. Лаптево | земли населённых пунктов | 1500 | для индивидуального жилищного строительства | Электроснабжение Газоснабжение |
| 4 | Костромская область, Галичский район, д. Лаптево | земли населённых пунктов | 1500 | для индивидуального жилищного строительства | Электроснабжение Газоснабжение |
| 5 | Костромская область, Галичский район, д. Лаптево | земли населённых пунктов | 1500 | для индивидуального жилищного строительства | Электроснабжение Газоснабжение |
| 6 | Костромская область, Галичский | земли населённых пунктов | 1500 | для индивидуального жилищного | Электроснабжение Газоснабжение |

| | | | | | |
|---|--------------------------------------------------------|--------------------------|------|---------------------------------------------|-----------------------------------|
| | район, д. Лаптево | | | строительства | |
| 7 | Костромская область, Галичский район, д. Лаптево | земли населённых пунктов | 1500 | для индивидуального жилищного строительства | Электроснабжение Газоснабжение |
| 8 | Костромская область, Галичский район, д. Лаптево | земли населённых пунктов | 1500 | для индивидуального жилищного строительства | Электроснабжение Газоснабжение |
| 9 | Костромская область, Галичский район, д. Лаптево | земли населённых пунктов | 1500 | для индивидуального жилищного строительства | Электроснабжение Газоснабжение |

Администрацией Галичского муниципального района Костромской области определен Перечень на перспективу вовлечения земельных участков, возможных к предоставлению различным категориям граждан, в том числе участникам специальной военной операции и их членам их семей (приложение № 1) в д. Лаптево Галичского муниципального района, Сведения по обеспечению земельных участков под жилищное строительство объектами инфраструктуры (Приложение № 3) категория земель – земли населенных пунктов (схема в приложении 2а, 2б,) для жилищного строительства. Общая площадь составляет 4,95 га . Градостроительный потенциал освоения этих территорий составит 86 400 кв. метров жилья

Раздел III. Цели задачи и ожидаемые результаты реализации муниципальной программы

3.1.Цель Муниципальной программы - улучшение жилищных условий различных категорий граждан, в том числе участников специальной военной операции и членов их семей

3.2.Для достижения поставленной цели необходимо решение следующих основных задач:

3.2.1. предоставление земельных участков, обеспеченных объектами инфраструктуры, различным категориям граждан;

3.2.2.определение источников финансирования для создания объектов инфраструктуры;

3.2.3.выработка механизма обеспечения земельных участков объектами необходимой инфраструктуры.

3.3. Ожидаемые результаты реализации муниципальной программы:

3.3.1.Количество семей, улучшивших жилищные условия - 36 единиц;

3.3.2.Количество земельных участков, обеспеченных инфраструктурой, для жилищного строительства - 36 единиц;

3.3.3. Количество земельных участков, обеспеченных инфраструктурой, предоставленных различным категориям граждан для жилищного строительства - 36 единиц;

3.3.4. Количество домов, введенных в эксплуатацию, для различных категорий граждан – 36 единиц.

Раздел IV. Мероприятия муниципальной программы

4.1. Реализация муниципальной программы осуществляется исполнителями в пределах их полномочий в рамках закона Костромской области от 21 декабря 2022 г. №298-7-ЗКО "О мере социальной поддержки отдельных категорий граждан в связи с проведением специальной военной операции", закона Костромской области от 22.04.2015 года № 668-5-ЗКО «О предоставлении земельных участков отдельным категориям граждан в собственность».

Департаментом строительства, ЖКХ и ТЭК Костромской области совместно с департаментом имущественных и земельных отношений Костромской области, департаментом транспорта и дорожного хозяйства Костромской области при взаимодействии с исполнителями Муниципальной программы осуществляется координация мероприятий программы.

4.2. Внесение изменений в Муниципальную программу осуществляется отделом архитектуры, строительства, жилищно-коммунального хозяйства, дорожного хозяйства и природных ресурсов администрации Галичского муниципального района Костромской области в срок до 1 апреля и до 25 декабря текущего года на основании предложений исполнителей и соисполнителей Муниципальной программы.

4.3. Мероприятия муниципальной программы:

4.3.1. Определение отделом архитектуры, строительства, жилищно-коммунального хозяйства, дорожного хозяйства и природных ресурсов администрации Галичского муниципального района Костромской области, комитетом по управлению муниципальным имуществом и земельными ресурсами администрации Галичского муниципального района Костромской области, управлением финансов администрации Галичского муниципального района Костромской области территорий и/или земельных участков, возможных к предоставлению различным категориям граждан, в том числе участникам специальной военной операции и членам их семей, для целей жилищного строительства, с указанием характеристик участков и учетом затратности по обеспечению этих участков объектами социальной, транспортной и инженерной инфраструктурами.

4.3.2. проведение инвентаризации и анализа существующих земельных участков и территорий на территории муниципального образования региона;

4.3.3. определение подходящих земельных участков, их описание;

4.3.4. формирование схем расположения земельных участков, с указанием вблизи располагающихся объектов инфраструктуры.

Перечень земельных участков с подробным описанием представлен в Приложении № 1.

4.3.5 определение отделом архитектуры, строительства, жилищно-коммунального хозяйства, дорожного хозяйства и природных ресурсов администрации Галичского муниципального района Костромской области, необходимого уровня инфраструктурных подключений с учетом уровня благоустройства Галичского муниципального района Костромской области.

4.3.6.определение объемов и источников финансирования по каждому объекту инфраструктуры (с распределением по годам).

Сведения по необходимому обеспечению земельных участков под жилищное строительство объектами инфраструктуры и необходимого количества финансирования представлены в Приложении № 3.

4.3.7.реализация мероприятий по обеспечению территорий (земельных участков) объектами инфраструктуры с учетом выбранного механизма и указанием источников финансирования:

- 1) национальные и федеральные программы;
- 2) средства регионального и местного бюджетов;
- 3) средства собственников (плата за подключения, местные инициативы);
- 4) и иные предложения муниципального образования.

Раздел V. Состав и ресурсное обеспечение муниципальной программы

| № п/п | Наименование программы, /Источник финансирования | Ответственный исполнитель, исполнитель, участник | 2023 год, млн. руб. | 2024 год, млн. руб. | 2025 год, млн. руб. | За весь период реализации Муниципальной программы, млн. руб. |
|-------|-------------------------------------------------------------------------------------------------------------------------------------------------------------------------------------------------------|---------------------------------------------------------------------------------------------------------------------------------------------------------------|---------------------|---------------------|---------------------|--------------------------------------------------------------|
| 1. | Муниципальная инвестиционная программа по обеспечению инфраструктурой земельных участков для осуществления жилищного строительства на территории Галичского муниципального района Костромской области | 1) Отдел архитектуры, строительства, жилищно-коммунального хозяйства, дорожного хозяйства и природных ресурсов администрации Галичского муниципального района | - | - | - | - |

| | | | | | |
|--------------------------|-------------------------------------------------------------------------------------------------------------------------------------------------------------------------------------------------------|---|---|----|----|
| - бюджет мо | Костромской области; | 0 | 3 | 12 | 15 |
| - областной бюджет | | - | - | - | - |
| - федеральный бюджет | 2) комитет по управлению муниципальным имуществом и земельными ресурсами администрации Галичского муниципального района Костромской области; | - | - | - | - |
| - внебюджетные источники | 3) управление финансов администрации Галичского муниципального района Костромской области; 4) ресурсно-снабжающие организации Галичского муниципального района Костромской области; 5) граждане | - | - | - | - |

Раздел VI. Система управления реализацией муниципальной программы

6.1. Ответственным исполнителем реализации Муниципальной программы является отдел архитектуры, строительства, жилищно-коммунального хозяйства, дорожного хозяйства и природных ресурсов администрации Галичского муниципального района Костромской области;

6.2. Исполнителями программных мероприятий являются отдел архитектуры, строительства, жилищно-коммунального хозяйства, дорожного хозяйства и природных ресурсов администрации Галичского

муниципального района Костромской области, комитет по управлению муниципальным имуществом и земельными ресурсами администрации Галичского муниципального района Костромской области, управление финансов администрации Галичского муниципального района Костромской области.

6.3. Ответственный исполнитель Муниципальной программы:

6.3.1. координирует деятельность исполнителей по реализации подпрограмм, отдельных мероприятий Муниципальной программы;

6.3.2. выполняет функции исполнителя Муниципальной программы в части, касающейся его полномочий;

6.3.3. предоставляет по запросу отдела по экономике и охране труда администрации сведения, необходимые для проведения мониторинга реализации муниципальной программы, проверки отчетности реализации Муниципальной программы;

6.3.4. запрашивает у исполнителей Муниципальной программы информацию, необходимую для подготовки отчетов о реализации Муниципальной программы, проведения оценки эффективности реализации Муниципальной программы;

6.3.5. осуществляет оценку эффективности реализации Муниципальной программы, путем определения степени достижения целевых показателей Муниципальной программы и полноты использования средств;

6.3.6. готовит в срок до 1 марта следующего года годовой отчет о реализации муниципальной программы и представляет его в установленном порядке.

6.4. Исполнители Муниципальной программы:

6.4.1. осуществляют реализацию мероприятий Муниципальной программы, отдельных в рамках своих полномочий;

6.4.2. разрабатывают и согласовывают проект изменений в Муниципальную программу;

6.4.3. формируют предложения по внесению изменений в Муниципальную программу, направляют их ответственному исполнителю;

6.4.4. представляют в срок до 15 февраля ответственному исполнителю необходимые сведения для подготовки информации о ходе реализации мероприятий Муниципальной программы.

6.5. При реализации Муниципальной программы возможно возникновение следующих рисков, которые могут препятствовать достижению планируемых результатов:

6.5.1. риски, связанные с изменением законодательства;

6.5.2. финансовые риски: финансирование Муниципальной программы не в полном объеме в связи с неисполнением доходной части бюджета различного уровня;

В рамках Муниципальной программы для предотвращения экономических и финансовых рисков необходимо проведение оперативного учета хода ее реализации.

В случае возникновения рисков программа подлежит корректировке - изменению состава и сроков исполнения программных мероприятий.

6.6. Контроль за ходом реализации программы осуществляется посредством координации деятельности исполнителя по целевому и эффективному использованию финансовых средств, ведением и предоставлением отчетности путем ежегодного уточнения целевых показателей, а также затрат по мероприятиям и механизма реализации.

Раздел VII. Оценка планируемой эффективности реализации муниципальной программы.

7.1. Успешное выполнение мероприятий Программы позволит к концу 2025 года 36 семьям улучшить свои жилищные условия, 36 участков, обеспеченных инфраструктурой будут предоставлены отдельным категориям граждан, в том числе участникам специальной военной операции и членам их семей.



7.2. Для оценки эффективности программы выбраны целевые показатели (индикаторы), представленные в таблице по годам реализации:

| Цель программы | Задачи программы, подпрограммы | Наименование показателя | Значение индикаторов | | |
|-------------------------------------------------------------------------------------------------------------------------------|----------------------------------------------------------------------------------------------------------------------------------------------------------------------------------------------------------------------------------------------------------------------------------------------|---------------------------------------------------------------------------------------------------------------------------------|----------------------|------|------|
| | | | Базовое значение | 2024 | 2025 |
| Улучшение жилищных условий различных категорий граждан, в том числе участников специальной военной операции и членов их семей | 1. Предоставление земельных участков, обеспеченных объектами инфраструктуры, различным категориям граждан; 2. Определение источников финансирования для создания объектов инфраструктуры; 3. Выработка механизма обеспечения земельных участков объектами не обходимой инфраструктуры. | Количество семей, улучшивших жилищные условия (единиц). | 0 | 22 | 14 |
| | | Количество земельных участков, обеспеченных инфраструктурой, предоставленных отдельным категориям граждан в связи с проведением | 0 | 17 | 10 |


| | | | | | |
|--|--|--------------------------------------------------------------------------------------------------------------------------------------------------------------------|---|---|---|
| | | специальной военной операции для жилищного строительства | | | |
| | | 3. Количество земельных участков, обеспеченных инфраструктурой, предоставленных отдельным категориям граждан в собственность бесплатно для жилищного строительства | 0 | 5 | 4 |

Оценка эффективности реализации программы осуществляется в соответствии с Порядком разработки, реализации и оценки эффективности муниципальных программ Галичского муниципального района Костромской области, утвержденным постановлением администрации Галичского муниципального района № 53 от 17 февраля 2014 года. Фактически достигнутые значения целевых индикаторов определяются на основе отчетных данных предоставляемых администрацией района в соответствующем году.

Перечень наиболее перспективных земельных участков, возможных к предоставлению различным категориям граждан, в том числе участникам специальной военной операции и их членам их семей

| № п/п | Адрес местонахождения земельного участка | Кадастровый номер земельного участка (кв.м.) | Площадь земельного участка | Вид разрешенного использования | Наличие технической возможности подключения к сетям коммунальной инфраструктуры (в радиусе не более 200 м от границ земельного участка) | | Наличие транспортной инфраструктуры (в радиусе не более 200 м от границ земельного участка) | Обеспеченность прилегающей территории объектами социального значения | Объем средств, необходимых для строительства социальной, транспортной и инженерной инфраструктуры (руб.) | |
|-------|---------------------------------------------|----------------------------------------------|----------------------------|---------------------------------------------|-----------------------------------------------------------------------------------------------------------------------------------------|---------------|---------------------------------------------------------------------------------------------|----------------------------------------------------------------------|----------------------------------------------------------------------------------------------------------|---------------------------------------------------------------------------------------|
| | | | | | Электроснабжение | Газоснабжение | | | | |
| 1. | Костромская обл., Галичский р-н, д. Лаптево | 44:04:023304:384 | 1 310 | Для индивидуального жилищного строительства | Возможность обеспечена | | Транспортной инфраструктурой обеспечен | - | - |  |
| 2. | Костромская обл., Галичский р-н, д. Лаптево | 44:04:023304:385 | 1 631 | Для индивидуального жилищного строительства | Возможность обеспечена | | Транспортной инфраструктурой обеспечен | - | - |  |
| 3. | Костромская обл., Галичский р-н, д. Лаптево | 44:04:023304:386 | 1 310 | Для индивидуального жилищного строительства | Возможность обеспечена | | Транспортной инфраструктурой обеспечен | - | - |  |

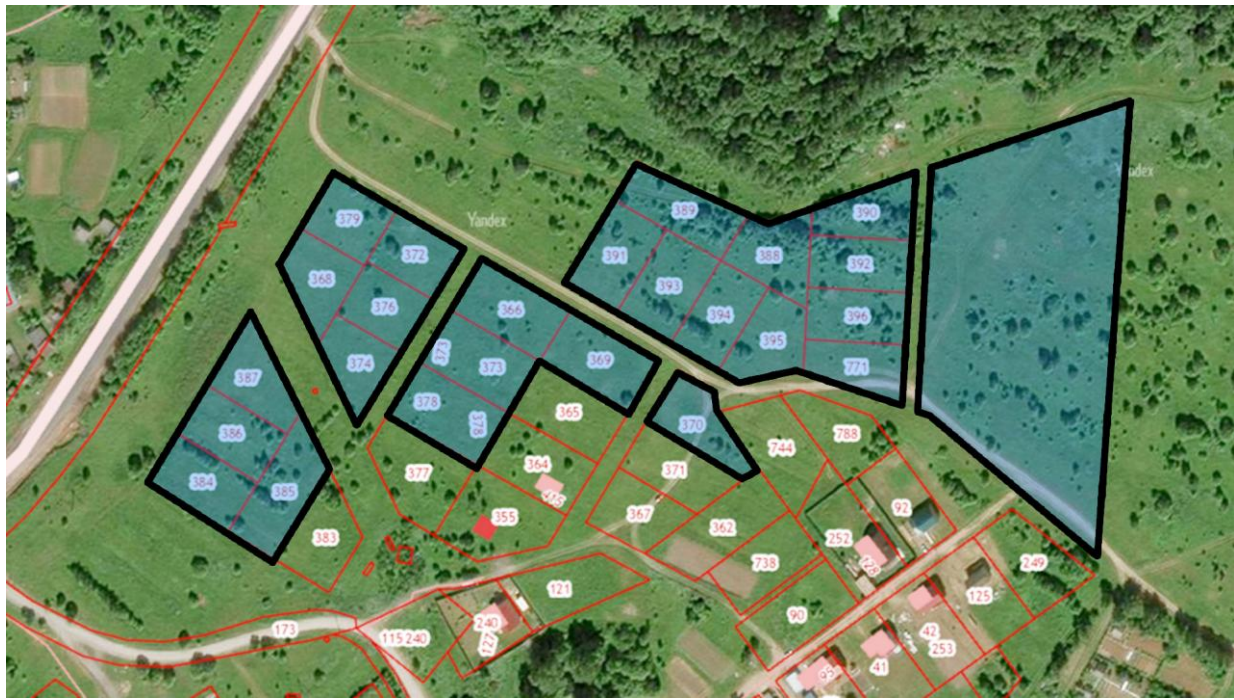
| | | | | | | | | | |
|-----|---------------------------------------------------|------------------|-------|---------------------------------------------|------------------------|----------------------------------------|---|---|---------------------------------------------------------------------------------------|
| 4. | Костромская обл., Галичский р-н, д. Лаптево | 44:04:023304:387 | 1 310 | Для индивидуального жилищного строительства | Возможность обеспечена | Транспортной инфраструктурой обеспечен | - | - |  |
| 5. | Костромская обл., Галичский р-н, д. Лаптево | 44:04:023304:368 | 1 183 | Для индивидуального жилищного строительства | Возможность обеспечена | Транспортной инфраструктурой обеспечен | - | - |  |
| 6. | Костромская обл., Галичский р-н, д. Лаптево | 44:04:023304:379 | 1 168 | Для индивидуального жилищного строительства | Возможность обеспечена | Транспортной инфраструктурой обеспечен | - | - |  |
| 7. | Костромская обл., Галичский р-н, д. Лаптево | 44:04:023304:372 | 1 130 | Для индивидуального жилищного строительства | Возможность обеспечена | Транспортной инфраструктурой обеспечен | - | - |  |
| 8. | Костромская обл., Галичский р-н, д. Лаптево | 44:04:023304:376 | 1 117 | Для индивидуального жилищного строительства | Возможность обеспечена | Транспортной инфраструктурой обеспечен | - | - |  |
| 9. | Костромская обл., Галичский р-н, д. Лаптево | 44:04:023304:374 | 1 105 | Для индивидуального жилищного строительства | Возможность обеспечена | Транспортной инфраструктурой обеспечен | - | - |  |
| 10. | Костромская обл., Галичский р-н, д. Лаптево | 44:04:023304:378 | 1 504 | Для индивидуального жилищного строительства | Возможность обеспечена | Транспортной инфраструктурой обеспечен | - | - |  |

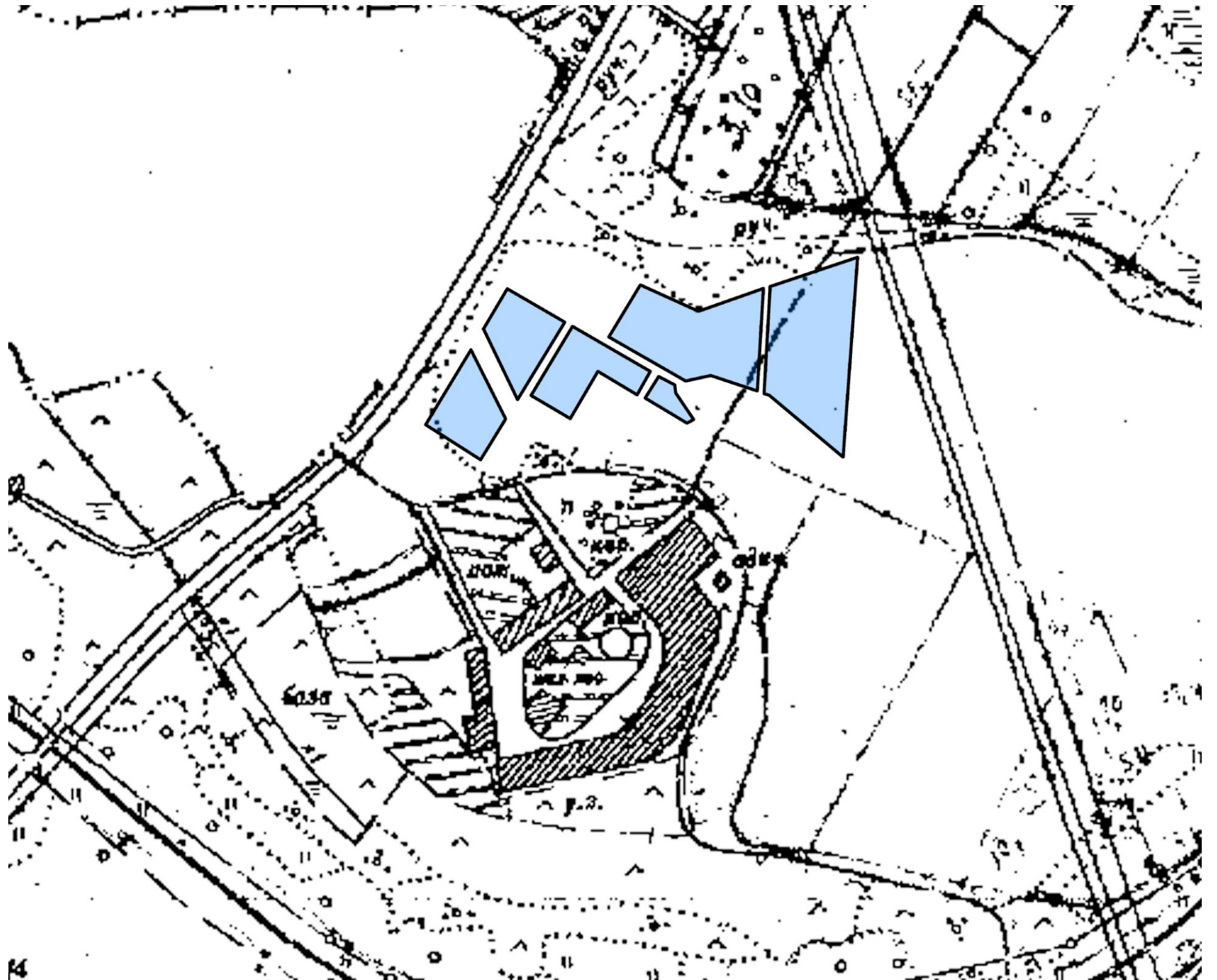
| | | | | | | | | | |
|-----|---------------------------------------------|------------------|-------|---------------------------------------------|------------------------|----------------------------------------|---|---|---------------------------------------------------------------------------------------|
| | | | | ва | | | | | |
| 11. | Костромская обл., Галичский р-н, д. Лаптево | 44:04:023304:373 | 1 504 | Для индивидуального жилищного строительства | Возможность обеспечена | Транспортной инфраструктурой обеспечен | - | - |  |
| 12. | Костромская обл., Галичский р-н, д. Лаптево | 44:04:023304:366 | 1 504 | Для индивидуального жилищного строительства | Возможность обеспечена | Транспортной инфраструктурой обеспечен | - | - |  |
| 13. | Костромская обл., Галичский р-н, д. Лаптево | 44:04:023304:369 | 1 502 | Для индивидуального жилищного строительства | Возможность обеспечена | Транспортной инфраструктурой обеспечен | - | - |  |
| 14. | Костромская обл., Галичский р-н, д. Лаптево | 44:04:023304:391 | 1 398 | Для индивидуального жилищного строительства | Возможность обеспечена | Транспортной инфраструктурой обеспечен | - | - |  |
| 15. | Костромская обл., Галичский р-н, д. Лаптево | 44:04:023304:393 | 1 431 | Для индивидуального жилищного строительства | Возможность обеспечена | | - | - |  |
| 16. | Костромская обл., Галичский р-н, д. Лаптево | 44:04:023304:394 | 1 271 | Для индивидуального жилищного строительства | Возможность обеспечена | | - | - |  |
| 17. | Костромская обл., Галичский р-н, д. Лаптево | 44:04:023304:395 | 1 250 | Для индивидуального жилищного | Возможность обеспечена | | - | - |  |

| | | | | | | | | | |
|-----|---------------------------------------------|------------------|-------|---------------------------------------------|------------------------|----------------------------------------|---|---|---------------------------------------------------------------------------------------|
| | | | | строительств ва | | | | | |
| 18. | Костромская обл., Галичский р-н, д. Лаптево | 44:04:023304:389 | 1 453 | Для индивидуального жилищного строительства | Возможность обеспечена | Транспортной инфраструктурой обеспечен | - | - |  |
| 19. | Костромская обл., Галичский р-н, д. Лаптево | 44:04:023304:388 | 1 335 | Для индивидуального жилищного строительства | Возможность обеспечена | | - | - |  |
| 20. | Костромская обл., Галичский р-н, д. Лаптево | 44:04:023304:390 | 1 202 | Для индивидуального жилищного строительства | Возможность обеспечена | | - | - |  |
| 21. | Костромская обл., Галичский р-н, д. Лаптево | 44:04:023304:392 | 1 280 | Для индивидуального жилищного строительства | Возможность обеспечена | | - | - |  |
| 22. | Костромская обл., Галичский р-н, д. Лаптево | 44:04:023304:396 | 1 279 | Для индивидуального жилищного строительства | Возможность обеспечена | | - | - |  |
| 23. | Костромская обл., Галичский р-н, д. Лаптево | 44:04:000000:771 | 1 159 | Для индивидуального жилищного строительства | Возможность обеспечена | | - | - |  |

| | | | | | | | | | |
|-----|---------------------------------------------------|-----------------------|-------|---------------------------------------------|------------------------|--|---|---|------------------------------------------------------------------------------------|
| 24. | Костромская обл., Галичский р-н, д. Лаптево | 44:04:023304:370 | 1 273 | Для индивидуального жилищного строительства | Возможность обеспечена | | - | - |  |
| 25. | Костромская обл., Галичский р-н, д. Лаптево | 44:04:023304:3У 40 | 1 500 | Для индивидуального жилищного строительства | Возможность обеспечена | | - | - | |
| 26. | Костромская обл., Галичский р-н, д. Лаптево | 44:04:023304:3У 38 | 1 500 | Для индивидуального жилищного строительства | Возможность обеспечена | | - | - | |
| 27. | Костромская обл., Галичский р-н, д. Лаптево | 44:04:023304:3У 36 | 1 500 | Для индивидуального жилищного строительства | Возможность обеспечена | | - | - | |
| | | | | | | | | | |
| 1. | Костромская обл., Галичский р-н, д. Лаптево | 44:04:023304:3У 34 | 1 500 | Для индивидуального жилищного строительства | Возможность обеспечена | | - | - | |
| 2. | Костромская обл., Галичский р-н, д. Лаптево | 44:04:023304:3У 31 | 1 500 | Для индивидуального жилищного строительства | Возможность обеспечена | | - | - | |
| 3. | Костромская обл., Галичский р-н, | 44:04:023304:3У 32 | 1 500 | Для индивидуального | Возможность обеспечена | | - | - | |

| | | | | | | | | | |
|----|---------------------------------------------|--------------------|-------|---------------------------------------------|------------------------|--|---|---|--|
| | д. Лаптево | | | жилищного строительства | | | | | |
| 4. | Костромская обл., Галичский р-н, д. Лаптево | 44:04:023304:ЗУ 33 | 1 500 | Для индивидуального жилищного строительства | Возможность обеспечена | | - | - | |
| 5. | Костромская обл., Галичский р-н, д. Лаптево | 44:04:023304:ЗУ 35 | 1 500 | Для индивидуального жилищного строительства | Возможность обеспечена | | - | - | |
| 6. | Костромская обл., Галичский р-н, д. Лаптево | 44:04:023304:ЗУ 37 | 1 500 | Для индивидуального жилищного строительства | Возможность обеспечена | | - | - | |
| 7. | Костромская обл., Галичский р-н, д. Лаптево | 44:04:023304:ЗУ 39 | 1 500 | Для индивидуального жилищного строительства | Возможность обеспечена | | - | - | |
| 8. | Костромская обл., Галичский р-н, д. Лаптево | 44:04:023304:ЗУ 41 | 1 500 | Для индивидуального жилищного строительства | Возможность обеспечена | | - | - | |
| 9. | Костромская обл., Галичский р-н, д. Лаптево | 44:04:023304:ЗУ 42 | 1 500 | Для индивидуального жилищного строительства | Возможность обеспечена | | - | - | |





Сведения по обеспечению земельных участков под жилищное строительство объектами инфраструктуры

| Субъект РФ | Адрес (границы) земельного участка | Кадастровый номер земельного участка (кадастрового квартала) | Площадь земельного участка (кадастрового квартала), га | Тип жилой застройки (МКД, ИЖС) | Градостроительный потенциал земельных участков (жилая площадь, возможная конструкция земельного участка), тыс. м ² | Обеспеченность земельного участка объектами социальной инфраструктуры в соответствии с нормативами градостроительного проектирования | | | | | Обеспеченность земельного участка объектами транспортной инфраструктуры | | | | | Обеспеченность земельного участка инженерной инфраструктурой в соответствии с нормативами градостроительного проектирования | | | | | | | | | | | | | |
|------------|------------------------------------|--------------------------------------------------------------|--------------------------------------------------------|--------------------------------|-------------------------------------------------------------------------------------------------------------------------------|--------------------------------------------------------------------------------------------------------------------------------------|--------------------------------------------------------|---------------------------------------------------------------------------------------------------|----|----|-------------------------------------------------------------------------|----|-------------------------------------------|-----------------------------------------------------------------------|----------------------------------------------------------------------------------------------------|-----------------------------------------------------------------------------------------------------------------------------|----|----|-----|-------------------------------------------------------|-----------------------------------------------------------------------|----------------------------------------------------------------------------------------------------|----|-----------------------------------------------|----|----|-----|----|----|
| | | | | | | Вид объекта инфраструктуры, ед. измерения | Потребность в обеспечении, установленных ед. измерения | Классификация расходов по финансированию строительства* и Потребность в финансировании, млн. руб. | | | | | Вид объекта инфраструктуры, ед. измерения | Потребность в дополнительном обеспечении, установленных ед. измерения | Классификация расходов по финансированию строительства* и Потребность в финансировании (млн. руб.) | | | | | Вид инженерно-технического обеспечения, ед. измерения | Потребность в дополнительном обеспечении, установленных ед. измерения | Классификация расходов по финансированию строительства* и Потребность в финансировании (млн. руб.) | | | | | | | |
| | | | | | | | | Общая потребность в финансировании, млн. руб. | I | II | III | IV | | | V | Общая потребность в финансировании, млн. руб. | I | II | III | | | IV | V | Общая потребность в финансировании, млн. руб. | I | II | III | IV | V |
| 1 | 2 | 3 | 4 | 5 | 6 | 7 | 8 | 9 | 10 | 11 | 12 | 13 | 14 | 15 | 16 | 17 | 18 | 19 | 20 | 21 | 22 | 23 | 24 | 25 | 26 | 27 | 28 | 29 | 30 |

